

Stage à la Banque de France

Dispositif CERPEP – Juin 2018

Site à consulter : <https://www.banque-france.fr/>

Durant la semaine du 25 juin 2018 au 29 juin 2018, un stage à la banque de France (Paris la Défense) a été proposé aux professeurs inscrits dans le dispositif CERPEP.

Les journées de stage ont alterné entre des informations magistrales et des activités davantage opérationnelles.

Le compte rendu ci-après souhaite résumer l'ensemble des éléments apportés durant ce stage.

Lundi 25 Juin 2018 : Tour Eqho_ Paris La défense
--

➤ [Matin : Intervention de M. CALVET, Directeur Départemental sur le cadre institutionnel et les activités de la Banque de France](#)

I. Le cadre institutionnel

A) Historique

La Banque de France est créée le 18 janvier 1800, c'est une société au capital de 30 millions de francs souscrite par le premier consul Napoléon, des membres de son entourage et les plus riches familles françaises.

En 1936, le gouvernement du front populaire donne aux pouvoirs publics des moyens d'intervention plus directs dans la gestion de la banque. C'est à cette époque que la Banque de France est nationalisée partiellement, puis complètement en 1945.

En 1973, G.D'Estain et G.Pompidou réforment les statuts de la banque, en particulier par l'article 25 très court, qui bloque toute possibilité d'avance au trésor.

En 1992, l'article 104 du traité de Maastrich interdit aux banques centrales et à la BCE d'accorder des découverts et des crédits à toutes les autorités publiques.

En 1998, la banque de France est intégrée au SEBC (système européen de banque centrale).

B) Le Banque de France aujourd'hui

Actuellement la Banque de France est une organisation dont le seul actionnaire est l'Etat. En 2017, les résultats de la Banque de France (BdF) s'élevaient à 7 Milliards

d'euros net. Les bénéfices sont réalisés grâce aux taux d'intérêt (Politique monétaire) et aux obligations favorisées par le QE (Quantitativ Easing).

Actuellement la BdF emploie 12 400 ETP (Equivalents Temps Plein), mais dans le cadre de la réduction des coûts imposés, le nombre d'ETP devrait passer à 9000 d'ici à 2020.

En Outre Mer, l'IEDOM assure les mêmes fonctions que la BdF.

C) Les missions de la BdF

Les 3 missions principales de la BdF sont :

- La stratégie monétaire,
- La stabilité financière,
- Les services à l'économie.

L'ensemble des ses missions sera développé en **annexe**.

II. Les activités de la Banque de France (BdF)

La BdF réalise différentes activités qui peuvent être définies de la manière suivante :

- Une activité de conjoncture : 1 500 informateurs produisent et analysent des informations liées à la conjoncture nationale,
- Une activité de cotation : 252 000 entreprises sont cotées par la BdF grâce à un système informatique interne appelé ASCOT,
- Une activité de diffusion du fichier bancaire des entreprises proposée dans une base de données appelée FIBEN (études qualitative et quantitative),
- Une activité de médiation du crédit : cette activité réalisée par la BdF depuis 10 ans permet d'apporter un soutien aux entreprises dans les négociations avec leur banque commerciale,
- Une activité de correspondant TPE qui existe depuis 2016,
- Une activité de mise en circulation et tri de la monnaie dont l'objectif principal est de détecter les faux billets,
- Une activité de service à l'aide de GEODE (Gestion Opérationnelle et Dynamique des Entreprises) : pour les entreprises dont le CA > 750 000 €, une proposition de diagnostic et de prévisions est proposée (service payant). Dans une même logique, GEODE OPAL permet le même service en ligne pour les entreprises ayant un CA moins important.
- Une activité auprès des particuliers (ABEIS : Assurance Banque Epargne Info Service, Droit d'accès, Droit au compte, surendettement)

➤ [Après-midi : Intervention de Camille FABRE, DGEI sur la Banque de France dans le SEBC](#)

L'intervention a porté sur 3 éléments :

1. L'Eurosystème et le SEBC
2. L'union Européenne et monétaire : histoire, succès et défis
3. Le renforcement de l'Union Européenne et monétaire

⇒ Diaporama de l'intervention en attente : de nombreux schémas intéressants notamment sur la gouvernance et les organes de décisions.

A noter :

La Banque de France est dirigée par un gouverneur, F. Villeroy de Galhau depuis le 01.11.2015. Il préside le Conseil général, qui délibère sur les questions relatives à la gestion des activités autres que celles relevant de l'Eurosystème. Il participe au conseil des gouverneurs de la BCE qui détermine la politique monétaire de l'Eurosystème. La direction opérationnelle de la banque est assurée par le comité de direction. (Source : <https://www.banque-france.fr>)

Mardi 26 Juin 2018 : Tour Egho_ Paris La défense

➤ [Matin : Intervention de M. DIVISIA Arthur \(Adjt Chef de service de gestion des réserves de change\)](#)

I. Introduction :

Le rôle des BC sur les marchés financiers a suivi des principes relativement bien définis depuis la fin des années 1980 dans les grandes économies. La crise financière de 2007-2008 (crise des subprimes) a profondément accru l'intervention des BC sur les marchés financiers. Des actions ont été menées tant au niveau domestique qu'à l'international.

II. Les activités de la DGSO (Direction Générale de la Stabilité des Opérations)

La DGSO effectue différentes activités :

- L'élaboration et la mise en œuvre de la politique monétaire,
- La gestion des réserves et les interventions de change,
- Les services de placement,
- Secrétariat du haut conseil de stabilité financière.

Vidéo : <https://www.youtube.com/watch?v=2JzyuyWVeP8> (Découvrir la chambre de compensation)

➤ [Après-midi : Intervention de M CONTE Jérôme référentiels documentaires de la Banque de France](#)

M. CONTE a proposé à l'ensemble des apprenants les ressources internes de la BdF (base documentaire « BIP ») et le site Internet de la Banque de France.

Les tendances régionales sont disponibles sur le site de la banque de France :



LA BANQUE DE FRANCE POLITIQUE MONÉTAIRE STABILITÉ FINANCIÈRE ÉCONOMIE STATISTIQUES BILLETS CONFÉRENCES ET MEDIAS

Statistiques

Tendances régionales

« Tendances régionales » synthétise les informations recueillies mensuellement auprès des chefs d'entreprises de la région sur l'évolution de la conjoncture économique dans l'industrie, les services marchands, la construction et le commerce de gros.

Partager

Votre département

Sélectionnez un département

OU

Votre code postal

ENVOYER

DOM-COM

⇒ Onglet statistique puis tendances régionales. Cette ressource peut être d'une grande utilité pour les cours d'économie ou lors de revue de presse (marketing).

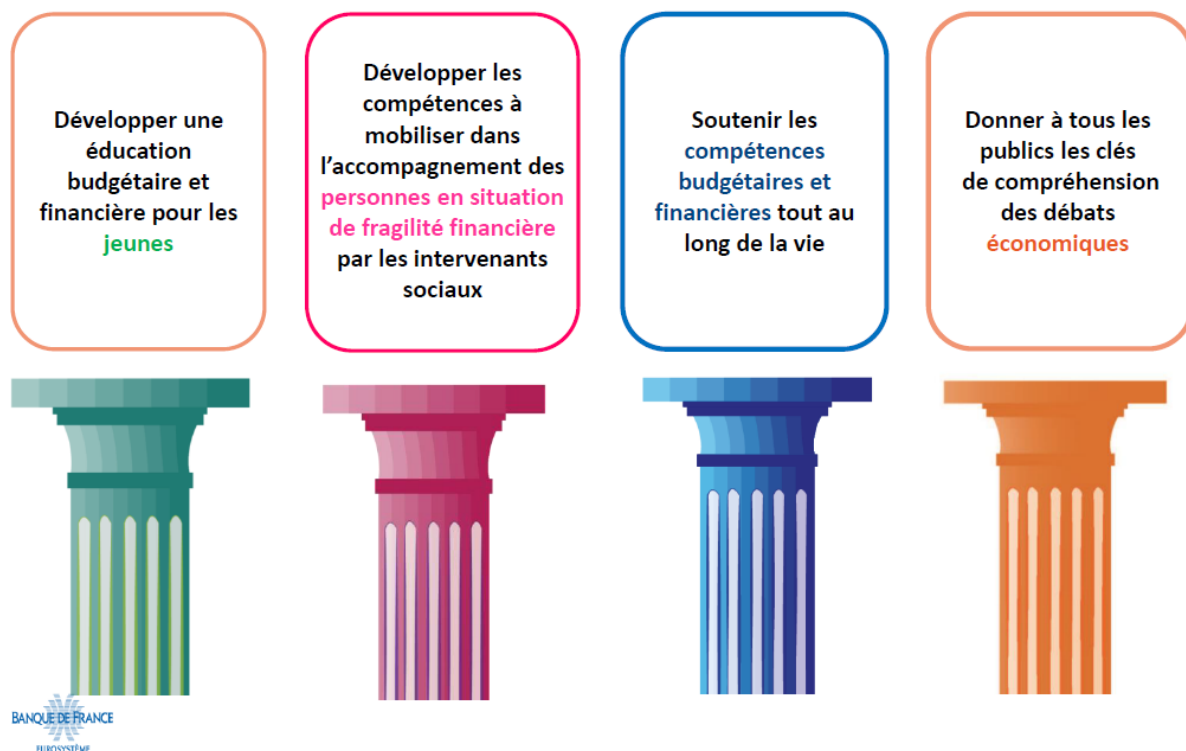
Sur le site Internet de la BDF, il est aussi possible d'avoir accès aux dernières communications du gouverneur : à titre d'exemple nous pouvons y trouver l'inauguration du nouveau siège de l'IEDOM et de l'IEOM du 02 juillet 2018.

➤ [Après-midi : Intervention de Mme NONNIS EDUCFI](#)

Dans le cadre de la stratégie d'éducation économique, budgétaire et financière des publics, la BdF souhaite développer diverses ressources à destination des particuliers.

L'objectif est de poursuivre la diminution nette des dossiers de surendettement, en proposant des ressources pédagogiques mais aussi en développant un réel partenariat avec l'éducation nationale.

I. Les 4 piliers de la stratégie d'éducation économique, budgétaire et financière des publics



II. Les actions développées



Dans cette perspective la Banque de France propose ainsi :

- Un site Internet « Mes questions d'argent », portail d'informations sur les sujets liés à l'argent,
- Une application mobile PiloteBudget pour aider les plus jeunes à gérer un budget.
- Un Jeu de plateau multi-profil pour aborder des questions d'argent en s'amusant. Il est Téléchargeable gratuitement sur le portail mes questions d'argent, et s'adapte à l'âge des apprenants.
- Le site Citéco avec en 2019, l'ouverture d'une structure Citéco à Paris afin d'échanger, de proposer aux professeurs une expérience originale avec les élèves/étudiants.

D'autres ressources sont proposées (Voir en **annexe**)

Mercredi 27 et Jeudi Juin 2018 : Répartition des stagiaires dans les succursales

Durant ces deux journées, les stagiaires CERPEP ont pu découvrir l'aspect opérationnel de la Banque de France. Certaines informations proposées durant les deux premières journées ont été abordées de manière concrète dans les différents services des succursales.

La première journée a été dédiée aux différents services proposés aux entreprises. La deuxième journée s'est intéressée aux services proposés aux particuliers.

Les services dédiés aux entreprises	<ul style="list-style-type: none">- La cotation des entreprises,- La base de données FIBEN (objectifs et tarification),- Service GEODE,- Service GEODE OPAL,- ACSEL (étude approfondie d'un secteur d'activité),- Les enquêtes de conjoncture (méthodologie, procédures),
Les services dédiés aux particuliers	<ul style="list-style-type: none">- La vigilance sur les identifiants bancaires,- Assurance Banque Epargne Info Service (site à consulter : https://www.abe-infoservice.fr/),- Le surendettement des particuliers (déclaration de surendettement, procédures, ...)
La caisse	<ul style="list-style-type: none">- Reconnaître les faux billets grâce à la méthode « toucher/regarder/Incliner »- Site à consulter : https://www.ecb.europa.eu/euro/html/index.fr.html- Complément d'informations sur le site de la Banque de France

Vendredi 29 Juin 2018 : Tour Egho_ Paris La défense

➤ [Matin : Intervention de Mme Danièle KOUBI – ERFAR](#)

Cette intervention a porté sur la conjoncture en île-de-France, document consultable sur le site Internet de la Banque de France : <https://www.banque-france.fr/statistiques/tendances-regionales/tendances-regionales-ile-de-france>

La méthodologie des tests de conjoncture est disponible en **annexe**.

➤ Matin : Intervention de Mmes MARES Recrutement et concours-DGRH

Cette intervention a permis de mieux comprendre les modes de recrutement au sein de la Banque de France.

Il faut retenir qu'il existe 2 modes de recrutement pérennes dans cette organisation :

- Le recrutement par concours
- Le recrutement de contractuels en CDI

Les stages et l'alternance sont possibles au sein de la BdF mais davantage ouverts aux étudiants de master (1 et 2) qu'aux étudiants de BTS.

1. Le recrutement par concours



Les concours de cadre de direction et de cadre sont relativement similaires dans le processus même si le niveau varie.

- A l'écrit : une étude de dossier est proposée avec des textes en français et en anglais. 4 questions sont proposées. Les compétences évaluées sont en priorité la capacité de synthèse et d'analyse du candidat ainsi que son esprit d'organisation. La qualité rédactionnelle est une priorité.
- A l'oral : des questions de culture économique sont évaluées ainsi que des questions orientées sur la personnalité du candidat.

2. Le recrutement de contractuels en CDI

Ces recrutements concernent principalement les postes non pourvus par mobilité interne.

Les profils recherchés concernent des individus ayant minimum 3 ans d'expertise dans leur domaine.

3. Les stages à la Banque de France

Chaque année la banque de France accueille et forme plus de 300 stagiaires conventionnés.

Les offres de stages sont majoritairement proposées aux étudiants en fin d'études (bac+4/5) ou en année de césure.

Processus de recrutement



Pour être recruté comme stagiaire, il est indispensable de répondre à une offre en ligne. Si le profil correspond aux attentes de la BdF le candidat est contacté pour un entretien.

4. L'alternance

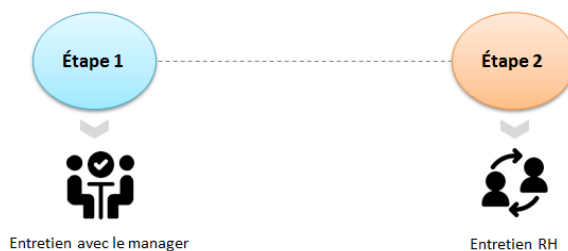
Environ 150 alternants sont recrutés dans les différentes unités de la Banque de France. Ils préparent, pour la plupart, des diplômes de niveaux bac+3 à bac+5.

La période de recrutement s'étend de mars à juillet, en vue d'une prise de poste en septembre-octobre.

Tout au long de sa formation, l'alternant est suivi par un tuteur qui est chargé de l'encadrer dans ses activités et de veiller à sa montée en compétences. En fin de contrat, le service du Recrutement recueille l'avis de l'étudiant sur son alternance.

Une préparation aux concours est proposée à ceux qui souhaitent travailler de façon pérenne à la Banque. Elle peut être suivie pendant la période d'alternance ou dans les deux années suivantes.

Processus de recrutement



Le recrutement est aussi réalisé en répondant à une offre en ligne. Le candidat est contacté par la suite pour un entretien. Par rapport à un stagiaire, l'entretien va se poursuivre avec la GRH, afin de savoir si l'alternant correspond au profil recherché.

C'est aussi un moyen d'analyser la pugnacité de l'alternant car la période d'alternance peut être longue et mal vécue au bout d'un an par le candidat compte tenu de l'amplitude du travail (heures de cours et heures sur site).

Outre les offres d'emploi en ligne, la BdF communique de différentes manières :

- Une demi-journée est proposée au siège de la Banque de France en Janvier/Février afin de communiquer sur les métiers de l'organisation,
- La présence de la BdF sur des salons étudiants ciblés (HEC, Sciences Po,...)
- Des forums virtuels,
- Des ambassadeurs qui sont des interlocuteurs de la BdF et qui répondent aux différentes questions des candidats (<https://www.recrutement.banque-france.fr/app-pathmotion/>)

Des ressources supplémentaires sont disponibles à l'adresse suivante :

<https://www.banque-france.fr/page-dgrh/recrutement>

➤ [Après-midi : Clôture- bilan du stage M LENOBLE- Mme BLANC responsable adjte du CERPEP](#)

La dernière après-midi a permis à chaque apprenant de donner son avis personnel sur la formation.

De manière générale, les 2 jours en succursales ont été appréciés. Cependant, certaines interventions proposées à la Tour Egho ont été ressenties comme trop théoriques et moins enrichissantes que l'immersion dans les structures de la BdF. Une remédiation sera proposée pour l'an prochain, ainsi qu'une probable visite à Citéco Paris.

Annexe 1 : Les missions de la Banque de France

1) La mission de stratégie monétaire :

Préserver la confiance dans la monnaie

- Elle fabrique le papier destiné aux billets et imprime une partie des billets en euro
- Elle garantit la qualité et la fiabilité des billets en circulation

Maintenir la stabilité des prix et faciliter le financement de l'économie

- Elle participe à l'élaboration de la politique monétaire de la zone euro afin d'assurer la stabilité des prix
- Elle refinance les banques
- Elle produit et diffuse des études économiques et des statistiques monétaires et financière
- Elle gère les réserves de change

2) La mission de stabilité financière :

Elle supervise le secteur financier...

Pour le compte de l'ACPR, l'Autorité de contrôle prudentiel et de résolution



- Missions de contrôle des banques et des assurances
- Élaboration des règles de sécurité
- Lutte contre le blanchiment des capitaux et le financement du terrorisme

Elle veille au bon fonctionnement et à la sécurité ...

Des systèmes de paiement, des systèmes de règlement de titres et des moyens de paiement scripturaux

Elle participe à la prévention des risques systémiques...

En prenant part aux travaux internationaux visant à élaborer des règles harmonisées en matière de régulation financière et veille à la bonne application de ces règles



3) La mission de services à l'économie :

Aux entreprises

- Elle établit des diagnostics économiques et financiers et diffuse des **études et statistiques** détaillées sur la conjoncture économique
- Elle **évalue la solidité financière des entreprises** et leur attribue une cotation
- Elle agit comme **médiateur du crédit** en intervenant auprès des banques en faveur des entreprises rencontrant des difficultés pour obtenir un crédit
- Elle recense les **incidents de paiement et de crédit** dans des fichiers qui sont à disposition des banques et des commerçants

Aux particuliers

- Elle protège le consommateur
- Elle facilite l'accès du public à des **services bancaires adaptés**
- Elle est responsable de la procédure de **droit au compte**
- Elle mène une action renforcée pour lutter contre les situations de **surendettement**.

À l'État

- Elle tient le **compte de l'État** (aucun découvert ne lui est autorisé)
- Elle organise les séances d'**adjudications des valeurs du Trésor** (émission des titres de dette de l'État français sur le marché)

Source : <https://www.banque-france.fr>

Vidéo : « C'est quoi la Banque de France » / Les missions

https://www.youtube.com/watch?time_continue=56&v=N_z1nhTETuk

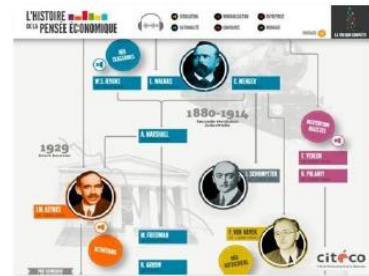
Annexe 2 : Les ressources pédagogiques actuelles



Site Internet : www.citeco.fr



Frise interactive primée par les CSS Design Awards



Fresque multimédia Histoire de la Pensée Économique



Vidéos
Le circuit économique
(sélectionné pour la « Nuit du Film Scientifique »)



Jeux
CitÉco
Éco-gestion en ligne



Réseaux Sociaux

Source : Le CREG

Annexe 3 : CITECO à Paris

Exposition permanente



Exemple muséographie



Troc & monnaie
(jeu)



Création monétaire
(film)



Le consommateur
et le circuit économique



Le scanner
Made in Partout

Le contenu proposé à Citéco (Inauguration en 2019)_ Le CREG

Annexe 4 : La conjoncture (méthodologie)

NOTE MÉTHODOLOGIQUE

Cette enquête est effectuée par les unités de la Banque de France de la région, auprès d'un échantillon représentatif d'entreprises ou d'établissements appartenant aux secteurs de l'industrie, des services marchands, du commerce de gros, du bâtiment et des travaux publics. Elle repose sur des enquêtes de tendance.

Les enquêtes de Tendance couvrent l'activité dans :

- L'industrie (mensuellement)
- Les services marchands (mensuellement)
- Le bâtiment et les travaux publics (trimestriellement)
- Le commerce de gros (trimestriellement)

Les informations sont recueillies au cours d'entretiens avec les chefs d'entreprises, menés durant les cinq premiers jours ouvrables du mois suivant la période sous revue ; elles sont rassemblées et transmises sous forme de notations chiffrées et de commentaires correspondant aux opinions exprimées par les informateurs, sur deux séries de questions :

- Les premières cherchent à appréhender l'évolution de diverses variables (production ou activité, livraisons, commandes, stocks, prix, effectifs...) au cours du mois écoulé, par rapport au mois précédent, après élimination des variables imputables à l'inégalité du nombre de jours ouvrables, ainsi que l'évolution prévue pour les prochains mois. Les réponses obtenues – augmentation, stabilité ou diminution – sont codées suivant une échelle à sept graduations (trois pour l'augmentation, une pour la stabilité, trois pour la diminution).

- Les secondes visent, pour un autre groupe de variables (état des stocks, des carnets de commandes...) à déterminer une situation par rapport au niveau jugé normal. Les réponses (niveau élevé, normal ou faible) sont codées suivant une échelle à sept graduations (trois pour un niveau supérieur à la normale, une pour un niveau normal, trois pour un niveau inférieur à la normale).

Les notations chiffrées, pondérées en fonction de l'importance de chaque entreprise au sein de sa branche, puis par les poids respectifs des branches professionnelles au niveau des agrégats, permettent de calculer des valeurs synthétiques moyennes pour divers niveaux de regroupement qui, au plan régional, reflètent l'ensemble des opinions et donnent une mesure de la différence entre la proportion d'entreprises estimant qu'il y a eu progression ou amélioration et celles qui pensent qu'il a eu fléchissement ou détérioration. Cette différence s'exprime par un nombre positif ou négatif appelé "solde des opinions".

Les suites de nombres ainsi calculées au fil des enquêtes constituent des séries chronologiques dont les plus importantes ont été choisies pour dresser les graphiques figurant dans la publication.

L'analyse des séries statistiques de réponses révèle une saisonnalité qui fait l'objet d'un traitement aux niveaux de regroupement les plus agrégés. Plusieurs courbes issues de ces séries sont présentées dans la publication ; elles évoluent de part et d'autre d'une ligne zéro marquant, suivant les variables représentées, la stabilité ou un niveau jugé normal.

Elle ne traduit pas une mesure statistique –en valeur absolue ou relative– de la production, des stocks ou des carnets de commandes, mais une tendance, plus ou moins forte, à s'écartier ou à se rapprocher, suivant les cas, de la stabilité ou du niveau jugé normal.

Ainsi, quelle que soit l'orientation de la courbe, les points situés au-dessus de la ligne correspondent toujours à des réponses indiquant une augmentation ou un niveau supérieur à la normale. L'augmentation est de plus en plus forte (ou l'écart à la normale s'accroît) si la courbe est dans une phase ascendante. Elle est de plus en plus faible (ou l'écart se réduit) si la courbe est dans une phase descendante.

Les points au-dessous de la ligne traduisent symétriquement une diminution (ou un niveau inférieur à la normale) de plus en plus forte dans les phases descendantes et s'atténuant dans les phases ascendantes.

Les graphiques relatifs à la production retracent notamment les prévisions pour les prochains mois lorsque les données correspondantes sont disponibles. Celles-ci sont représentées, par convention, avec une avance d'un mois par rapport à la production passée, et donnent une indication sur la tendance attendue de la production à très court terme.

Un indicateur du climat des affaires permet une lecture rapide et synthétique de la situation conjoncturelle. Il résume le mouvement d'ensemble des soldes d'opinion. En hausse, il traduit une amélioration du climat conjoncturel ; en baisse, une dégradation ; 100 = moyenne de longue période. L'historique des données étant moins ancien au niveau régional qu'au national, les analyses statistiques en composantes principales aboutissent mécaniquement à des niveaux différents –mais à des tendances comparables– des ICA entre les deux périmètres géographiques (régional et national).